

## CONTRIBUTEURS

### Ahmed AIT KACI

Conseiller scientifique  
ahmed.ait-kaci@bipe.fr

### Nathalie KOUASSI

Consultante  
nathalie.kouassi@bipe.fr

### Jacques MARQUAY

Senior Manager  
+33 1 70 37 22 87  
jacques.marquay@bipe.fr

### Domitille de LA TOUANNE

Consultante  
domitille.delatouanne@bipe.fr

### Marie-Laetitia des ROBERT

Senior Partner  
+33 1 70 37 22 79  
marie-laetitia.desrobert@bipe.fr

This publication has been carefully prepared, but it has been written in general terms and should be seen as containing broad statements only. This publication should not be used or relied upon to cover specific situations and you should not act, or refrain from acting, upon the information contained in this publication without obtaining specific professional advice. Please contact BDO Advisory S.A.S. to discuss these matters in the context of your particular circumstances. BDO Advisory S.A.S., its partners, employees and agents do not accept or assume any responsibility or duty of care in respect of any use of or reliance on this publication, and will deny any liability for any loss arising from any action taken or not taken or decision made by anyone in reliance on this publication or any part of it. Any use of this publication or reliance on it for any purpose or in any context is therefore at your own risk, without any right of recourse against BDO Advisory S.A.S. or any of its partners, employees or agents.

BDO Advisory S.A.S., a simplified joint stock company incorporated under French law, is a member of BDO International and is part of the international organization of independent BDO member companies. BDO is the brand name used to designate the BDO network and each of its member companies.

Copyright © May 2019 BDO Advisory S.A.S. All rights reserved. Published in France.

[bipe.com](http://bipe.com)

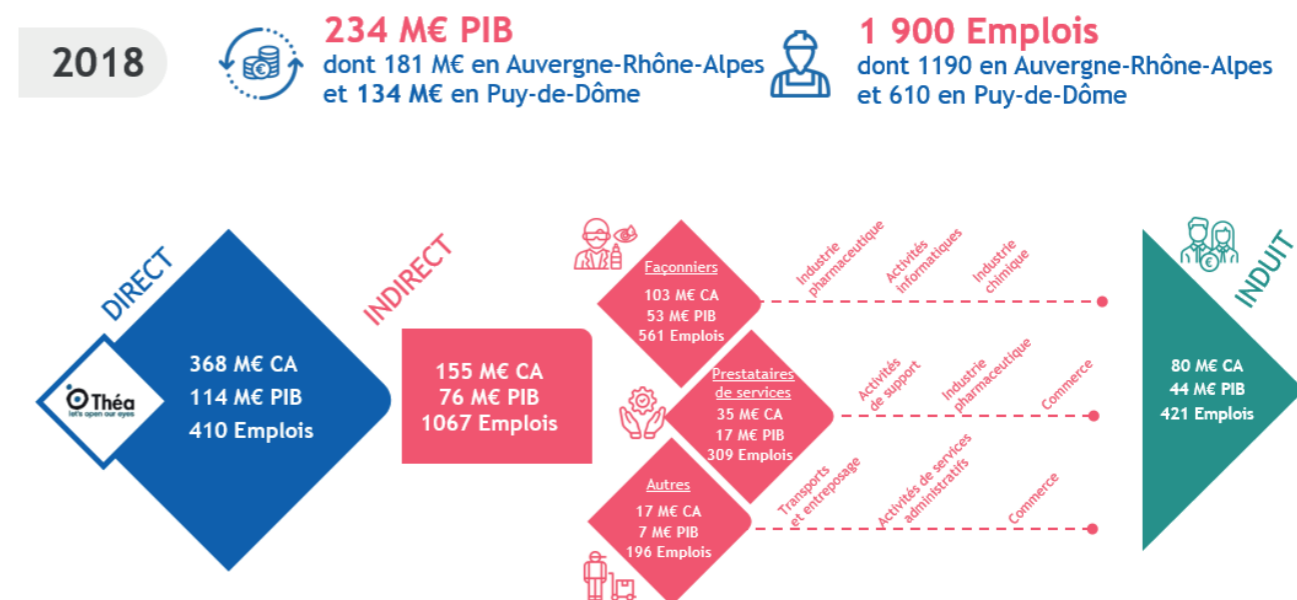
# Contribution économique et sociale de Théa en France et localement

## Contribution économique et sociale de Théa en France et localement

- Théa, est aujourd'hui le premier groupe pharmaceutique européen indépendant en ophtalmologie. En 2018, Théa a généré 234M€ de richesse nationale (PIB) en prenant en compte sa contribution directe (114M€), celle de ses fournisseurs du premier cercle et l'effet induit sur la consommation par les rémunérations versées.
- Cette contribution à la richesse française a été multipliée par 3,5 depuis 2010, en lien avec la forte croissance de l'activité et du chiffre d'affaires France généré par Théa. D'autant qu'environ 70 % des unités commercialisées par Théa dans le monde sont fabriquées en France.
- Le modèle de production de Théa est peu intégré verticalement, ce qui fait sa forte singularité par rapport aux autres entreprises du G5 Santé (bioMérieux, Guerbet, Ipsen, LFB, Pierre Fabre, Sanofi, Servier, Théa). Si Théa a conservé ses sites de production stratégique, le groupe délègue régulièrement la production de certaines catégories de produits à des façonniers spécialisés. Cette organisation induit un fort effet d'entraînement économique au-delà des sites sous pavillon Théa, avec un effet très positif sur l'emploi. Ainsi, si le groupe compte 410 salariés en France, l'emploi dont le groupe est directement responsable s'élève à 1900 emplois en France (direct + indirect + induit au rang 1, soit un effet multiplicateur de 2,6). En tenant compte des effets de cascade de fournisseurs en fournisseurs, 2600 emplois sont même liés directement ou indirectement à l'activité de Théa en France. Le groupe Théa présente ainsi un modèle économique créateur de valeur partagée.
- Par-delà l'effet national positif, la valeur créée par les laboratoires Théa est fortement diffusée localement en lien avec les racines familiales auvergnates du groupe. Sur les 1900 emplois générés au global par l'activité de Théa sur l'ensemble du territoire français, 1190 sont localisés dans la région Auvergne-Rhône-Alpes, soit plus de 60% de l'effet emploi, dont 610 dans le Puy-de-Dôme, soit plus de 30% de l'effet emploi.
- Le chiffre d'affaires domestique de Théa est généré à 72% par les produits issus de l'innovation Théa. Cette part est en nette augmentation entre 2016 et 2018 alors que les produits de service à faible marge pour lesquels la contribution à la valeur ajoutée est plus faible, ont reculé. Les achats en R&D témoignent de cette dynamique puisqu'ils ont été multipliés par trois entre 2010 et 2017.
- Néanmoins, l'ampleur de la régulation par les prix, très marquée depuis 2010, est exigeante pour le modèle économique de Théa, en particulier pour les produits de service à faible marge délégués aux façonniers. Le groupe a sur ces lignes de produits, des marges de manoeuvre extrêmement contraintes. La poursuite de la régulation par les prix comporte ainsi deux risques : le premier est l'effet ciseaux entre l'évolution des coûts de production et la pression sur les prix qui pourrait ne plus s'avérer tenable. Le second est celui des arbitrages des façonniers qui pourraient être tentés de consacrer leurs capacités de production à d'autres productions mieux orientées en matière d'évolution des prix. Le modèle économique est ainsi fragilisé par le principe d'une régulation par les prix programmée ou anticipée à moyen terme.
- Le groupe Théa se caractérise également par l'ampleur de l'effort de R&D et d'innovation. Les laboratoires Théa ont été fondés à partir d'une start-up de recherche et développement par Henri Chibret et dirigés aujourd'hui par Jean-Frédéric Chibret, cinquième génération du même nom. Les effectifs R&D sont en forte progression ; ils sont passés de 40 à 75 personnes, démontrant ainsi la part active que Théa prend dans le développement des innovations ophtalmologiques.
- La soutenabilité du modèle tient dès lors à l'effort d'innovation et au maintien d'une bonne performance à l'export. Ainsi, dans un marché pharmaceutique bousculé par les biotechnologies, les laboratoires Théa se sont armés en investissant dans des jeunes entreprises innovantes (JEI) spécialisées sur ce segment. Elles ont également signé des accords d'option de licence pour aider à la commercialisation des nouveaux produits innovants. Ces partenariats permettent de soutenir des entreprises fortement contributrices à l'innovation dans le secteur ophtalmologique et d'encourager un environnement de recherche créateur de valeur ajoutée pour la branche. Début 2019, Théa Open Innovation a été créé pour renforcer ce mouvement.

- Depuis 2012, la Fondation Théa investit chaque année environ 150 000€ dans des initiatives d'intérêt général ou humanitaires visant à lutter contre la cécité et à améliorer la santé oculaire. La Fondation soutient notamment la formation de futurs ophtalmologues en Afrique francophone et lusophone ainsi que la lutte contre le trachome.
- Théa dont le siège est situé à Clermont-Ferrand, prend également une part active dans la vie clermontoise et régionale avec un mécénat qui soutient les principaux événements culturels et sportifs du territoire, ainsi que la vie universitaire. Les dépenses totales de mécénat dans ces domaines se sont élevées en 2018 à 410 000€, essentiellement dans le soutien de la vie clermontoise.
- Engagée dans l'innovation pour préserver l'outil industriel de demain et engagée sur son territoire, Théa se hisse également au rang des entreprises responsables en matière de politique de ressources humaines : les effectifs salariés sont constitués à 67% de femmes, le siège a une politique de recrutement sur des postes diversifiés et contribue à forger l'expérience professionnelle des plus jeunes avec 21% de recrutements parmi les moins de 30 ans (21%).

## THÉA EN FRANCE, C'EST...



Sources : calculs BIPE sur données Théa, comptes des fournisseurs de Théa, Insee - Comptes nationaux et Esane